



T.C.

GAZİOSMANPAŞA ÜNİVERSİTESİ

MÜHENDİSLİK VE MİMARLIK FAKÜLTESİ

2023 BİRİM FAALİYET RAPORU

Ocak-2024

ÜST YÖNETİCİ SUNUŞU

Donanımlı akademik kadrosu, modern imkanlara sahip derslikleri, uygulama ve araştırma laboratuvarları ile günümüz dünyasının ihtiyacı olan ulusal ve evrensel değerler ışığında geleceği dizayn etme becerisine sahip mühendisler yetiştirmek, var olan birikimleri ile bilim ve teknoloji üretmek, sanayici ile birlikte, sanayinin ihtiyaçlarına yönelik araştırmalar yapmak ve bunları hayata geçirmeyi kendine temel amaç edinen Mühendislik ve Mimarlık Fakültesi, 2009/14681 Sayılı Bakanlar Kurulu Kararı ile kurulmuştur.

Fakültemiz, Harita Mühendisliği Bölümü, Gıda Mühendisliği Bölümü, İnşaat Mühendisliği, Elektrik-Elektronik Mühendisliği Bölümü, Bilgisayar Mühendisliği Bölümü Mimarlık Bölümü, Endüstri Mühendisliği ve Makine Mühendisliği Bölümü ile eğitim öğretime devam etmektedir. Fakültemizde halen 1450 lisans öğrencisi, 236 yüksek lisans öğrencisi ve 48 doktora öğrencisi olmak üzere toplam 1734 öğrenci eğitim-öğretime devam etmektedir. Fakültemizde öğrenim süresi dört yıl olup, öğrenciler isteğe bağlı bir yıl İngilizce hazırlık eğitimi alabilmektedir. Fakültemiz hali hazırda 92 öğretim elemanı ve 13 idari personel ile hizmet vermektedir. Fakültemiz, 10.670 m² A-Blok 2.251 m² dekanlık binası, 7.583 m² B-Blok olmak üzere toplam 20.504 m² kapalı alana sahiptir.

Sürekli kendini yenileyerek büyüyen Fakültemiz, ülkemiz ve bölgemiz sanayi işletmeleri için büyük önem taşımaktadır. Fakültemizde farklı kurum ve kuruluşlar tarafından desteklenen araştırma projeleri başarıyla tamamlanmıştır. Halen yürütülmekte olan çok sayıda araştırma projesi bulunmaktadır. Üniversitemiz bünyesinde kuruluşu tamamlanan teknopark, teknoloji transfer ofisi ve merkezi araştırma laboratuvarı Fakültemizin büyümesi ve gelişmesine büyük ivme kazandırmaktadır.

Mühendislere ihtiyaç duyan teknoloji tabanlı şirketlerinin sayısının Ülkemizde artması ve sürekli gelişen eğitim-öğretim altyapımız Fakültemizi bir cazibe merkezi haline getirmektedir. Türkiye'nin tüm bölgelerinden öğrenci çeken Fakültemizde hedefimiz öğrencilerimizi sadece teknoloji ile ilgilenen kişiler olarak değil, sosyal, kültürel yönden gelişmiş, özgüveni yüksek, yenilikçi bireyler olarak yetiştirmektir.

Prof. Dr. Tekin SUSAM

Dekan V.

SUNUŞ (HARCAMA YETKİLİSİ SUNUŞU)	2
İÇİNDEKİLER	2
I- GENEL BİLGİLER	3
A-Yetki, Görev ve Sorumluluklar	4
B- İdareye İlişkin Bilgiler	5
1- Fiziksel Yapı	6
2- Teşkilat Yapısı	10
3- Teknoloji ve Bilişim Altyapısı	11
4- İnsan Kaynakları	12
5- Sunulan Hizmetler	17
II- AMAÇLAR VE HEDEFLER	20
A- Temel Politika ve Öncelikler	20
B- İdarenin Stratejik Planında Yer Alan Amaç ve Hedefler	20
III- FAALİYETLERE İLİŞKİN BİLGİ VE DEĞERLENDİRMELER	21
A- Mali Bilgiler	21
1-Bütçe Uygulama Sonuçları	21
2-Temel Mali Tablolara İlişkin Açıklamalar	23
3-Mali Denetim Sonuçları	23
4- Diğer Hususlar	23
IV- KURUMSAL KABİLİYET VE KAPASİTENİN DEĞERLENDİRİLMESİ	30
A- Üstünlükler	30
B- Zayıflıklar	31
C- Değerlendirme	32
V- ÖNERİ VE TEDBİRLER	32
EK	33
Harcama Yetkilisinin İç Kontrol Güvence Beyanı	33

I-GENEL BİLGİLER

A- Yetki, Görev ve Sorumluluklar

2547 sayılı yasa ve buna dayalı olarak hazırlanmış olan “Üniversitelerde Akademik Teşkilat Yönetmeliğine” göre belirlenmiştir. Mühendislik ve Mimarlık Fakültesi'nin Yetkili kişi ve kurulları, ilgili yasada tanımlandığı üzere, Dekan, Dekan Yardımcıları, Bölüm Başkanları, Bölüm Başkan Yardımcıları ve Anabilim Dalı Başkanları, Fakülte Kurulu, Fakülte Yönetim Kurulu'dur. Bunların atanması, yetki ve sorumlulukları 2547 sayılı yasa ve ilgili yönetmeliklerle tanımlanmıştır.

Görev:

2547 sayılı Yükseköğretim Kanunu'nca fakülteleri yönetmekle yetkili kılınan Dekan'ın başlıca görevleri aşağıda sıralanmıştır. Bu görevler :

1. Fakülte kurullarına başkanlık etmek, fakülte kurullarının kararlarını uygulamak ve fakülte birimleri arasında düzenli çalışmayı sağlamak,
2. Her öğretim yılı sonunda ve istendiğinde fakültenin genel durumu ve işleyişi hakkında Rektör'e rapor vermek,
3. Fakültenin ödenek ve kadro ihtiyaçlarını gerekçesi ile birlikte rektörlüğe bildirmek, fakülte bütçesi ile ilgili öneriyi fakülte yönetim kurulunun da görüşünü aldıktan sonra rektörlüğe sunmak,
4. Fakültenin birimleri ve her düzeydeki personeli üzerinde genel gözetim ve denetim görevini yapmak,
5. Bu kanun ile kendisine verilen diğer görevleri yapmaktır.

Sorumluluklar:

Dekanların sorumlulukları 2547 sayılı Yükseköğretim Kanunu'nda belirtilmiştir. Fakültenin ve bağlı birimlerinin öğretim kapasitesinin rasyonel bir şekilde kullanılmasında ve geliştirilmesinde gerektiği zaman güvenlik önlemlerinin alınmasında, öğrencilere gerekli sosyal hizmetlerin sağlanmasında, eğitim-öğretim, bilimsel araştırma ve yayın faaliyetlerinin düzenli bir şekilde yürütülmesinde, bütün faaliyetlerin gözetim ve denetiminin yapılmasında, takip ve kontrol edilmesinde ve sonuçlarının alınmasında Rektöre karşı birinci derecede sorumludur.

B- İdareye İlişkin Bilgiler

1- Fiziksel Yapı

.....

Tablo 1: Kapalı Alanlarının Dağılımı

Yerleşke Adı	Kapalı Alan (m ²)		Toplam (m ²)
	Üniversite	Diğer	
Taşçıftlık Yerleşkesi			
Ali Şevki Ereğ Şehir Yerleşkesi			
İlçe Okulları Yerleşkesi			
Toplam			

Tablo 2: Kapalı Mekanların Hizmet Alanlarına Göre Dağılımı

Hizmet Alanı	Taşçıftlık Yerleşkesi	Şehir Yerleşkesi	İlçe Okulları Yerleşkesi	Toplam (m ²)
Eğitim				
Sağlık				
Beslenme				
Kültür				
Spor				
Diğer (idari, tesis , depo, lojman)				
Toplam				

Tablo 3: Taşınmazların Dağılımı

Yerleşke Adı	Mülkiyet Durumuna Göre Taşınmaz Alanı (Arsa-Arazi) (m ²)			Toplam (m ²)
	Tapulu Taşınmazlar (Arsa-Arazi)	Tahsisli Taşınmazlar	Diğer (Kurum ve Kuruluşlardan Tahsisli olanlar)	
Taşçıftlık Yerleşkesi				
Sağlık Araştırma ve Uygulama Hastanesi				
Lojmanlar				
Turhal Yerleşkesi				
Zile Yerleşkesi				
Erbaa Yerleşkesi				

Niksar Yerleşkesi				
Reşadiye MYO				
Almus MYO				
Artova MYO				
Pazar MYO				
Toplam				

Tablo 4: Mevcut Fiziki Kapalı Alanlar

Birimler	Mevcut Fiziki Kapalı Alanlar (m ²)									
	İdari Binalar	Eğitim Alanları		Sosyal Alanlar			Sirkülasyon Alanı	Spor Alanları		Toplam (m ²)
		Derslik	Laboratuvar	Kantin Kafeterya	Lojman	Yurtlar		Açık Spor Tesisleri	Kapalı Spor Tesisleri	
Mühendislik ve Mimarlık. Fak.		1440	1500							2940
Müh. ve Mimarlık. Fak. Ek Bina	7583									7583
Ziraat Fakültesi										
İç Su Balıkçılık Tesisleri										
Arıcılık Geliştirme										
Fırın										
Koyunculuk Geliştirme										
Koyunculuk Samanlık										
Hangar (Ziraat Fak. Atolye)										
Tavukçuluk Geliştirme (Kümes)										
Doğal Boyalar, Ar-ge										
Tarla Bitkileri Uygulama Lab.										
Bahçe Bitkileri Uyg ön Haz.Lab.										
Eğitim Fakültesi										
Eğitim Fakültesi Müzik Binası										
Fen-Edebiyat Fakültesi										
İlahiyat Fakültesi										
İktisadi ve İdari Bilimler Fak.										
Tokat Sağlık Yüksekokulu										
Tokat Beden Eğt.Spor Yük.Ok.										
Tokat Teknik Bilimler M.Y.O.										
Tokat Sosyal Bilimler M.Y.O.										
Merkezi Araştırma Laboratuvarı										
Ortak Derslik Binası										
Konferans Salonu										
Merkezi Kütüphane										
Kapalı Yüzme Havuzu										
Kapalı Spor Salonu										
Açık Spor Tesisleri										
Merkezi Kafeterya										
Merkezi Yemekhane										
Rektörlük										
Konukevi										
Isı Merkezi										
Atölye										
Ayniyat „Şoför Binası										
Kampüs lojmanları										
Tekel depoları										
Sağlık Araş.Uyg.Merkezi Poliklinik Binası										

Sağlık Araş.Uyg.Merk. Yatan Hasta Binası										
Tıp Fakültesi Morfoloji Binası										
Diş Hekimliği Fakültesi										
Devlet Konservatuvarı										
Sürekli Eğitim Merkezi										

1.1-Eğitim Alanları Derslikler

Eğitim Alanı/ adet	Kapasite 0-50	Kapasite 51-75	Kapasite 76-100	Kapasite 101-150	Kapasite 151-250	Kapasite 251-Üzeri	Toplam
Amfi	2						
Sınıf	16						
Araştırma Laboratuvarı	34						
Bilgisayar Laboratuvarı	5						
Eğitim Laboratuvarı							
Eğitim Fak. Resim Atölye Çalışma Sınıfları							
Eğitim Fak. Bireysel Müzik Çalışma Sınıfları							
Devlet Konservatu varı Bireysel Müzik Çalışma Sınıfları							

Tablo 1.1.1. Laboratuvar Adı

Sıra No	Bölüm Adı	Laboratuvar Adı
1	Makine Mühendisliği	Konstrüksiyon ve İmalat lab.
2		Otomotiv lab.
3		Enerji ve Termodinamik lab.
4		Malzeme lab.
5		Triboloji lab.
6		Hidrolik-Pnömatik lab.
7	İnşaat Mühendisliği	Yapı ve yapı malzemeleri lab.
8		Geoteknik ve ulaştırma lab.
9	Harita Mühendisliği	Ölçme lab.
10		Bilgisayar lab.
11	Elektrik-Elektronik Mühendisliği	Elektronik ve Ölçme lab. (1-11)

12		Mikroişlemciler ve PLC lab.
13		Kontrol Lab.
14		Elektrik Makineleri ve Güç Elektronik
15		Haberleşme lab.
16		Haberleşme Elektronik lab.
17		Yenilenebilir Enerji Laboratuvarı
18		Mikrodalga ve Antenler Lab.
19		Robotik Kontrol Lab.
20		İleri Elektrik - Elektronik ve Ölçme lab.
21		Elektrikli Araçlar Uygulama Lab.
22		Elektrik Makineleri Tasarım ve Test Lab.
23		Kontrol Araştırma Lab.
24		Endüstri 4.0 Araştırma Laboratuvarı
25		Elektrik Motor ve Sürücüler Araştırma Lab.
26		Elektronik Araştırma Lab.
27		Öğrenci Projeleri odası
28	Bilgisayar Mühendisliği	Temel Bilgisayar Lab. 2C
29		Temel Bilgisayar Lab. 3C
30	Gıda Mühendisliği	Öğrenci uygulama lab.
31		Araştırma Laboratuvarı I
32		Araştırma Laboratuvarı II
33		Araştırma Laboratuvarı III
34		Araştırma Laboratuvarı IV
35		Araştırma Laboratuvarı V
36		Araştırma Laboratuvarı VI
37		Araştırma Laboratuvarı VII

1.2.7- Toplantı-Konferans Salonları

	Kapasite 0-50	Kapasite 51-75	Kapasite 76-100	Kapasite 101-150	Kapasite 151-250	Kapasite 251- Üzeri
Toplantı Salonu	1					
Konferans Salonu		2				
Toplam	1	2				

1.2.8- Öğrenci Kulüpleri, Okul Öncesi Anaokulu ve Öğrenci Yurtları

Öğrenci Kulüpleri	Okul Öncesi Anaokulu	Öğrenci Yurtları

Sayı (Adet)	Alan (m ²)	Sayı (Adet)	Alan (m ²)	Kapasite (Kişi)	Sayı (Adet)	Alan (m ²)	Kapasite (Kişi)
5	100						

1.3- Hizmet Alanları

1.3.1- Akademik Personel Hizmet Alanları

	Sayı (adet)	Alan (m2)	Kullanan Sayısı (kişi)
Çalışma Odası	96	15	92

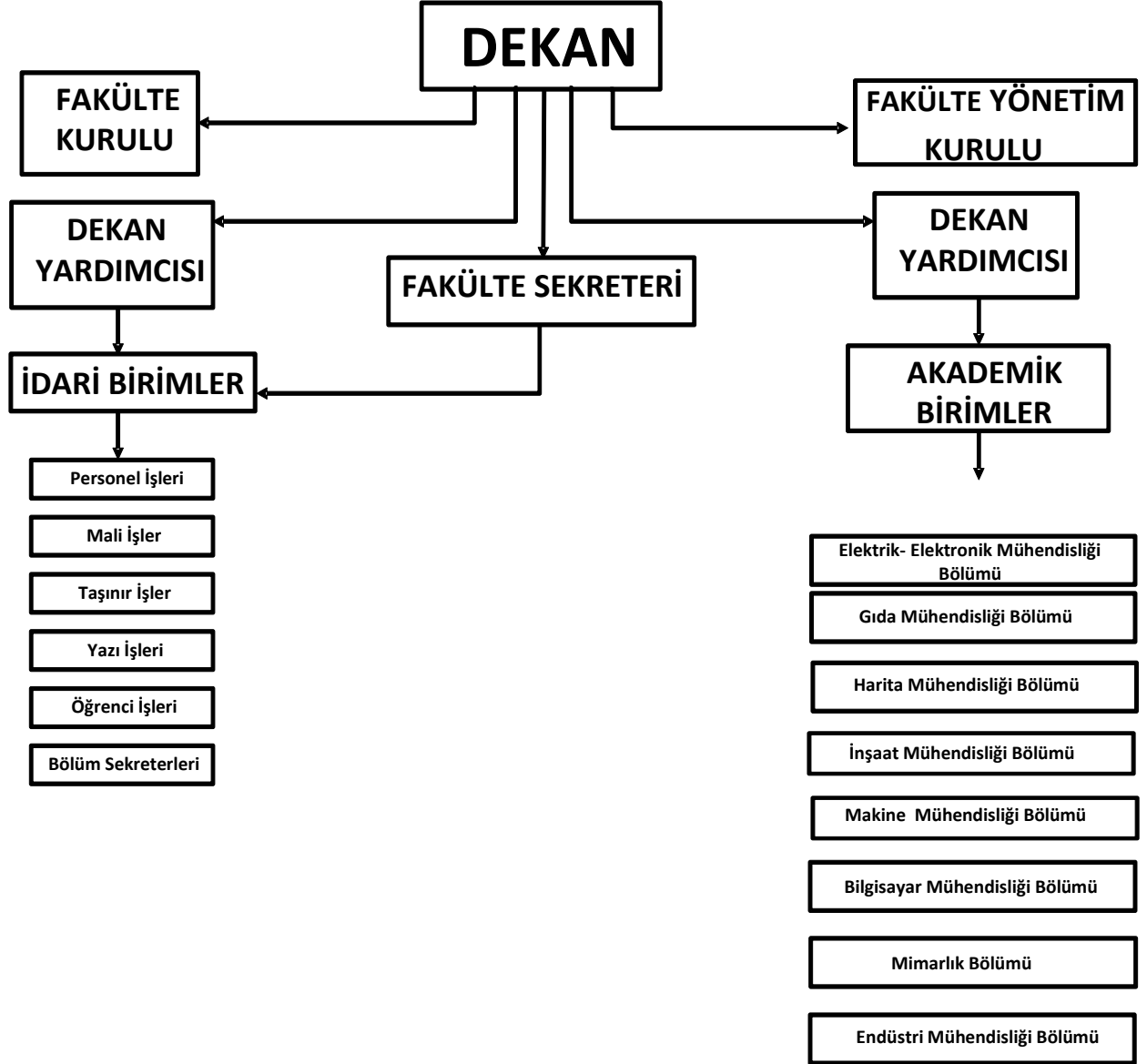
1.3.2- İdari Personel Hizmet Alanları

	Sayı(adet)	Alan(m2)	Kullanan Sayısı (kişi)
Servis			
Çalışma Odası	7	15	12
Toplam			

1.4- Ambar, Arşiv ve Atölye Alanları

	Ambar		Arşiv		Atölye	
	Sayı(adet)	Alan(m2)	Sayı(adet)	Alan(m2)	Sayı(adet)	Alan(m2)
Müh.ve Mimarlık Fak.	2	70	10	170		
Toplam	2	70	10	170		

2- Teşkilat Yapısı



3- Teknoloji ve Bilişim Altyapısı

3.1- Yazılımlar

Yazılım Adı	Kullanan Birim
SolidWorks	Makine Müh.
AutoCad	Makine Müh.
Leica infinity Survey Software	Harita Müh.
Pix4Dmapper	Harita Müh.
Geo Suit	Harita Müh.
Natcad	Harita Müh.
QGIS	Harita Müh.
Sta4CAD	İnşaat Müh.
İdeCAD(V9 VERSİYON)	İnşaat Müh.
AutoCad	İnşaat Müh.
Netcad	İnşaat Müh.
Microsoft Office	İnşaat Müh.
Proteus Professional	Elektrik-Elektronik Müh.
Ansys (Maxwell)	Elektrik-Elektronik Müh.
Matlab	Elektrik-Elektronik Müh.
AutoCad	Elektrik-Elektronik Müh.
Arduino	Elektrik-Elektronik Müh.
C++	Elektrik-Elektronik Müh.

3.2- Bilgisayarlar

	İdari Amaçlı Sayı (adet)	Eğitim Amaçlı Sayı(adet)	Araştırma Amaçlı Sayı(adet)	Toplam
Masaüstü Bilgisayar	16	230		
Netbook		1		
Taşınabilir Bilgisayar		64		

3.4- Diğer Bilgi ve Teknolojik Kaynaklar

Cinsi	İdari Amaçlı (Adet)	Eğitim Amaçlı (Adet)	Araştırma Amaçlı (Adet)
Akıllı Masa		13	
Akıllı Tahta			
Barkod Okuyucu		1	
Barkod Yazıcısı	1		
Baskı Makinesi	1		
DVD'ler			
Episkop			
Faks			
Fotoğraf Makinesi	8		
Fotokopi Makinesi	2		
Görme Engelliler İçin Doküman Okuyucu			
Kameralar	50		
Mikroskoplar		33	
Müzik Setleri			
Optik Okuyucu	1		
Projeksiyon		31	
Slayt Makinası			
Tarayıcılar		5	
Televizyonlar		2	
Tepegöz			
Yazıcı	15	25	

4- İnsan Kaynakları

4.1- Akademik Personel

Akademik Personel					
	Kadroların Doluluk Oranına Göre			Kadroların İstihdam Şekline Göre	
	Dolu	Boş	Toplam	Tam Zamanlı	Yarı Zamanlı
Profesör	13			13	
Doçent	11			11	
Dr. Öğretim Üyesi	32			32	
Öğretim Görevlisi					
Araştırma Görevlisi(*)	36			36	
Toplam	92			92	

(*) 2547 sayılı Kanununun maddesi gereğince araştırma görevlisinin kadrosu geçici olarak başka üniversitelere aktarılmıştır.

4.2- Yabancı Uyruklu Akademik Personel

Yabancı Uyruklu Öğretim Elemanları			
Unvan	Sayı	Geldiği Ülke	Çalıştığı Okul
Profesör			
Doçent			
Dr. Öğretim Üyesi			
Öğretim Görevlisi			
Toplam			

4.3- Diğer Üniversitelerde Görevlendirilen Akademik Personel

Diğer Üniversitelerde Görevlendirilen Akademik Personel				
Unvan	Sayı	Bağlı Olduğu Birim	Bölüm	Görevlendirildiği Üniversite - Kurum
Profesör				
Doçent				
Dr. Öğretim Üyesi				
Öğretim Görevlisi				
Araştırma Görevlisi				
Toplam				

4.4- Başka Üniversitelerden Kurumda Görevlendirilen Akademik Personel

Başka Üniversitelerden Kurumda Görevlendirilen Akademik Personel				
Unvan	Sayı	Çalıştığı okul	Bölüm	Geldiği Üniversite
Toplam				

4.5- Akademik Personelin Yaş İtibarıyla Dağılımı

Akademik Personelin Yaş İtibarıyla Dağılımı						
	21-25 Yaş	26-30 Yaş	31-35 Yaş	36-40 Yaş	41-50 Yaş	51- Üzeri
Kişi Sayısı		12	18	16	29	17
%		13,08	19,62	17,44	31,61	18,53

4.6- İdari Personel

İdari Personel (Kadroların Doluluk Oranına Göre)			
	Dolu	Boş	Toplam
Genel İdare Hizmetleri Sınıfı	9		
Sağlık Hizmetleri Sınıfı			
Teknik Hizmetler Sınıfı	1		
Eğitim ve Öğretim Hizmetleri Sınıfı			
Avukatlık Hizmetleri Sınıfı			
Din Hizmetleri Sınıfı			
Yardımcı Hizmetler	3		
Toplam	13		

4.7- İdari Personelin Eğitim Durumu

İdari Personelin Eğitim Durumu					
	İlköğretim	Lise	Ön Lisans	Lisans	Yüksek Lisans ve Doktora
Kişi Sayısı		2	3	8	
%		15,40	23,10	61,60	

4.8- İdari Personelin Hizmet Süreleri

İdari Personelin Hizmet Süresi						
	1-3 Yıl	4-6 Yıl	7-10 Yıl	11-15 Yıl	16 -20 Yıl	21-Üzeri
Kişi Sayısı				2	4	7
%				14,40	30,80	53,90

4.9- İdari Personelin Yaş İtibarıyla Dağılımı

İdari Personelin Yaş İtibarıyla Dağılımı							
	21 Yaş Altı	21-25 Yaş	26-30 Yaş	31-35 Yaş	36-40 Yaş	41-50 Yaş	51 Yaş Üzeri
Kişi Sayısı						6	7
%						46,20	53,90

4.10- Personelin Cinsiyet Dağılımı

	Kadın	Erkek	Toplam	K%	E%
Akademik Personel	24	68	92	26,16	74,12
İdari Personel	3	10	13	15,40	84,70
Toplam	27	78	105	28,35	81,90

4.11- İşçiler

Sözleşmeli Personel ve Sürekli İşçilerin Çalıştıkları Pozisyona Göre Dağılımı			
	Dolu	Boş	Toplam
657 sayılı Kanun 4/B ile Çalışan Personel (Döner Sermaye İşletme Md.)			
657 sayılı Kanun 4/B ile Çalışan Personel (Rektörlük)			
657 sayılı Kanun 4/D ile Çalışan Personel(Döner Sermaye İşletme Md.)			
657 sayılı Kanun 4/D ile Çalışan Personel (Mühendislik)	3		3
Toplam	3		3

4.12- Sözleşmeli Personel ve Sürekli İşçilerin Hizmet Süreleri

Sözleşmeli Personel ve Sürekli İşçilerin Hizmet Süreleri						
Sözleşmeli Personel Hizmet Süreleri (657sK-4/B)						
	1-3 Yıl	4-6 Yıl	7-10 Yıl	11-15 Yıl	16 -20 Yıl	21-Üzeri
Kişi Sayısı						
%						
Sürekli İşçilerin Hizmet Süreleri (657sK-4/D)						
Kişi Sayısı						
%						

4.13— Sözleşmeli Personel ve Sürekli İşçilerin Yaş İtibariyle Dağılımı

Sözleşmeli Personel ve Sürekli İşçilerin Yaş İtibarıyla Dağılımı							
Sözleşmeli Personel Yaş İtibarıyla Dağılımı (657sK-4/B)							
	21 Yaş Altı	21-25 Yaş	26-30 Yaş	31-35 Yaş	36-40 Yaş	41-50 Yaş	51 Yaş üzeri
Kişi Sayısı							
%							
Sürekli İşçilerin Yaş İtibarıyla Dağılımı (657sK-4/D)							
Kişi Sayısı			1	1		2	
%			25	25		50	

5- Sunulan Hizmetler

5.1- Eğitim Hizmetleri

5.1.1- Öğrenci Sayıları

Öğrenci Sayıları (2023-2024 öğretim yılı 31/12/2023 tarihi itibarıyla)									
Birim Adı	I. Öğreti			II. Öğretim			Toplam		Genel Toplam
	E	K	Toplam	E	K	Toplam	E	K	
Müh.ve Mimarlık Fakültesi	1284	295	1579				1284	295	1579
Toplam			1579						1579

Okullara göre öğrenci sayıları/Bölümler/ Anabilim Dalları/Öğrenci Sayıları

Fakülteler

5-Mühendislik ve Mimarlık Fakültesi		Öğrenci Sayısı(NÖ)	Öğrenci Sayısı(iÖ)	Toplam Öğrenci Sayısı
	Biyomühendislik	49		49
	Gıda Mühendisliği	50		50
	Mekatronik Mühendisliği	65		65
	Harita Mühendisliği	38		38
	İnşaat Mühendisliği	247		247
	Elektronik-Elektrik Mühendisliği	241		241
	Bilgisayar Mühendisliği	606		606
	Makine Mühendisliği	154		154
	Toplam	1450		1450

5.1.2- Yabancı Dil Hazırlık Sınıfı Öğrenci Sayısı

Yabancı Dil Eğitimi Gören Hazırlık Sınıfı Öğrenci Sayıları ve Toplam Öğrenci Sayısına Oranı								
Birim Adı	I. Öğretim			II. Öğretim			I.ve II. Öğretim Toplam	% (*)
	E	K	Toplam	E	K	Toplam		
Fakülteler								
Yüksekokullar								
Meslek Yüksek okulları								
Toplam								

(*) Yabancı dil eğitimi gören öğrenci sayısının toplam öğrenci sayısına oranı
(yabancı dil eğitimi gören öğrenci sayısı / toplam öğrenci sayısı X 100)

5.1.3- Öğrenci Kontenjanları

Öğrenci Kontenjanları ve Doluluk Oranları				
Birim Adı	Kontenjan	Yerleşen	Boş Kalan	Doluluk Oranı (%)
Fakülteler				
Yüksekokullar				
Meslek Yüksekokulları				
Toplam				

5.1.4- Yüksek Lisans ve Doktora Programları

Öğrencilerin Yüksek Lisans (Tezli/ Tezsiz) ve Doktora Programlarına Dağılımı					
Birimi	Program (ABD)	Yüksek Lisans Yapan Sayısı		Doktora Yapan Sayısı	Toplam
		Tezli	Tezsiz		
	Biyomühendislik	18		8	26
	İnşaat Mühendisliği	31		-	31
	Elektrik-Elektronik Mühendisliği	53		13	66
	Gıda Mühendisliği	44		12	56
	Harita Mühendisliği	50		4	54
	Mekatronik Mühendisliği	40		11	51
	Toplam	236		48	284

5.1.5- Yabancı Uyruklu Öğrenciler

Yabancı Uyruklu Öğrencilerin Birimi ve Sayısı			
Birim	Erkek	Kadın	Toplam
Fakülteler(Mühendislik ve Mimarlık Fak)	720	139	859
Yüksekokullar			
Enstitüler			
Meslek Yüksekokulları			
Toplam	720	139	859

II- AMAÇLAR VE HEDEFLER

A- Temel Politika ve Öncelikler

İdarenin Stratejik Planında Yer alan Amaç ve Hedefleri6- Yönetim ve İç Kontrol Sistemi

B- İdarenin Amaç ve Hedefleri

2023 Yılı Stratejik Amaçlar	2023 Yılı Stratejik Hedefler
Stratejik Amaç-1	Hedef-1
	Hedef-2
	Hedef-3
Stratejik Amaç-2	Hedef-1
	Hedef-2
	Hedef-3
STRATEJİK AMAÇ	STRATEJİKHEDEF
1. Lisans ve lisansüstü eğitim öğretim programlarının kalitesini arttırmak ve güvence altına almak.	1.1.Öğretim elemanı kadrolarının 2023 yılına kadar yeterli sayıya ulaştırılması 1.2. Lisansüstü programları olmayan bölümlerde yüksek lisans ve doktora programlarının veya ortak lisansüstü programlarının açılması 1.3. Sınıflarımızın fiziki ve teknolojik olarak güçlendirilmesi 1.4. Eğitime yönelik teknolojik imkanlarının ve düzeylerinin artırılması ve öğrencilerin teorik bilgi yanında pratik bilgi ve becerilerinin geliştirilmesi ve mesleğe en iyi şekilde hazırlanmalarının sağlanması 1.5. Eğitimde kurumsallaşmayı sağlama 1.6. 2023 yılına kadar en az 2 bölümün MÜDEK akreditasyonu için başvuru yapması, diğer bölümlerin ise başvuru şartlarını sağlayabilecek duruma gelmesini sağlamak 1.7. Öğrenci öğretim elemanı etkileşiminin artırılması 1.8. Öğretim üyeleri, araştırma görevlileri ve öğrencilerin yurt dışındaki üniversitelerde bilgi, görgü ve becerilerini artırmalarını sağlamak 1.9. Fakültemiz bölümlerinin tercih edilirliliğinin artırılması 1.10. Bazı bölümlerde %30 yabancı dilde (İngilizce) eğitime geçiş 1.11. Yeni lisans programlarının açılması 1.12. Fakültemizin fiziki mekan sorununun giderilmesi
2.Araştırma altyapısını kurmak, geliştirmek ve araştırma olanaklarını iyileştirmek	2.1.Laboratuvarların araştırma ve uygulamaya yönelik alet/ekipman bakımından 2023 yılı sonuna kadar kurumumuzca güçlendirilmesi 2.2.Fakültemizin çeşitli yazılımlar bakımından güçlendirilmesi 2.3. Bölümlerimizin mevcut araştırma laboratuvarlarının eksik donanımının üniversite dışı projelerden destek alınarak tamamlanması 2.4. Fakültede akademik anlamda iletişimin ve bilgi paylaşımının sağlanması
3. Paydaşlar ile etkin iletişim ve işbirliği altyapısını kurmak	3.1. Üniversite Sanayi işbirliğinin artırılması 3.2. Mezun bilgi bankasının oluşturulması ve mevcutların güncellenmesinin sağlanması 3.3. Meslek kuruluşları ve mezunlar ile işbirliği ve ortak çalışmalar yapılmasının sağlanması 3.4. Sivil toplum kuruluşları ve medya ile işbirliğinin artırılması
4. Üretilen bilgi ve hizmetin paydaşlara ulaştırılması	4.1. Ulusal ve uluslararası düzeyde yayın sayısını artırmak. 4.2. Yapılan analiz ve danışmanlık hizmetlerinin artırılması 4.3. Bölgede mevcut olan geleneksel ürünlerle ilgili araştırmalar yapmak 4.4. AB ve OKA destekli projeler ile bölgeye katkıda bulunmak
5. Fakültemizin tanınırlığını ve etkinliğini arttırmak	5.1. Eğitim öğretim alanında tanınırlığını artırmak 5.2. Fakültemizin uluslararası alanda tanınırlığını artırmak 5.3. Ar-Ge alanında tanınırlığını artırmak 5.4. Üniversiteler arasında tanınırlığı artırmak
6.Kaynakların verimli kullanılmasını ve geliştirilmesini sağlamak	6.1. Kaynakların verimli kullanımının sağlanması 6.2. İdari personel sayısındaki eksikliklerin giderilmesi 6.3. Fakültemizin eksik teknik/teknolojik donanımının giderilmesi

III-FAALİYETLERE İLİŞKİN BİLGİ VE DEĞERLENDİRMELER

A- Mali Bilgiler

1-Bütçe Uygulama Sonuçları

1.1-Bütçe Giderleri

	2023 BÜTÇE BAŞLANGIÇ ÖDENEĞİ	2023 GERÇEKLEŞME TOPLAMI	GERÇEK LEKLEŞME ORANI
	TL	TL	%
BÜTÇE GİDERLERİ TOPLAMI	42.669.536,00	42.668.830,84	% 99,9
01 - PERSONEL GİDERLERİ	37.903.749,00	37.903.748,25	% 99,9
02 - SOSYAL GÜVENLİK KURUMLARINA DEVLET PRİMİ GİDERLERİ	4.579.662,00	4.579.661,01	% 99,9
03 - MAL VE HİZMET ALIM GİDERLERİ	186.125,00	185.421,58	% 99,9
05 - CARİ TRANSFERLER			
06 - SERMAYE GİDERLERİ			

1.2-Bütçe Gelirleri

	2023 BÜTÇE TAHMİNİ	2023 GERÇEKLEŞME TOPLAMI	GERÇEK LEŞME ORANI
	TL	TL	%
BÜTÇE GELİRLERİ TOPLAMI			
02 – VERGİ DIŞI GELİRLER			
03 – SERMAYE GELİRLERİ			
04 – ALINAN BAĞIŞ VE YARDIMLAR			

1.3- Maliyet Fayda/Maliyet Etkinlik Analizi (2023)

		2023	Birim
	Personel Sayısı+Öğrenci Sayısı		Kişi
Elektrik	Kapalı Alan		m ²
	Elektrik Tüketim Miktarı		Kwh
	Elektrik Gideri		TL
	Personel+Öğrenci Başına Düşen Elektrik Gideri		TL
	Kapalı Alan Başına Düşen Elektrik Gideri		TL
Su	Su Tüketim Miktarı		M3
	Su Gideri		TL
	Personel+Öğrenci Başına Düşen Su Gideri		TL
	Kapalı Alan Başına Düşen Su Gideri		TL
	Doğalgaz	Doğalgaz Tüketim Miktarı	
	Doğalgaz Gideri		TL
	Personel+Öğrenci Başına Düşen Doğalgaz Gideri		TL
	Kapalı Alan Başına Düşen Doğalgaz Gideri		TL
Yurtiçi Görevlendirme (Yolluk)	Yurtiçi Görevlendirilen Personel Sayısı	14	Kişi
	Yurtiçi Yolluk Gideri	76.119,32	TL
	Personel Başına Düşen Yolluk Tutarı		TL
Yurtdışı Görevlendirme (Yolluk)	Yurtdışı Görevlendirilen Personel Sayısı		Kişi
	Yurtdışı Yolluk Gideri		TL
	Personel Başına Düşen Yolluk Tutarı		TL
Telefon ve İnternet Gideri	Telefon ve İnternet Gideri		TL
	Personel Başına Düşen Gider		TL
Personel Ulaşım Gideri	Personel Ulaşım Gideri		TL
	Personel Başına Düşen Gider		TL

2-Temel Mali Tablolara İlişkin Açıklamalar

.....

.....

3- Mali Denetim Sonuçları

3.1- İç Denetim

3.1.1. Denetim:

Denetimin Adı ve Denetlenen Birimler	Denetim Türü	Durumu

3.1.2.Danışmanlık Faaliyetleri:.....

3.1.3.İzleme Faaliyetleri:

3.2- Dış Denetim

.....

4- Diğer Hususlar

1. Faaliyet ve Proje Bilgileri

1.1- Faaliyet Bilgileri

NOT: Kurumsal İletişim Koordinatörlüğü, okullar ve idari birimler ayrıntılı yazacaktır.

Faaliyet Adı(semp.-kong.-konf.-panel-çalıştay-konser- gibi)	Tarih	Konu	Katılan Konuşmacı	Yer	Düzenleyen okul/bölüm
1-Çeşitli etkinlikler	23/10/2023	8-Geleneksel ilk baretim etkinliği	İnş. Müh. Nizamettin AYDIN	Şehit Ferhat KAYA Konf. Salonu	İnş Müh. Bölümü
2-	18.10.2023	Sunum	Gani AKAEVREN	Mühendislik ve Mimarlık Fakültesi	Harita Müh. Bölümü
3-Gezi	26.10.2023	Teknik Gezi		Teknopark	Bilg. Müh. Böl.
4-Sohbet	03.11.2023	Söyleşi	Mehmet Can SEYHAN	Online	Bilg. Müh. Böl.

5-Panel	24.11.2023	Lesafre-Kampüste Geleceğe Hazırlanmaya Ne Dersiniz ?	Ayhan TOSUN, Cemal AKINCI, Ceren ATILGAN, Merve ÖZARSLAN, Yavuz DÜLGER	Şehit Ferhat KAYA Konf. Salonu	Gıda Müh. Bölümü
---------	------------	--	--	--------------------------------	------------------

Üniversitemiz Tarafından Düzenlenen Ulusal ve Uluslararası Faaliyet Türü	Sayı (Adet)
Sempozyum	
Kongre	
Konferans	
Panel	1
Seminer	
Çalıştay	
Söyleşi	1
Tiyatro	
Konser	
Sergi	
Teknik Gezi	2
Çeşitli Etkinlikler	1
Eğitim (İş Sağlığı ve Güvenliği Temel Eğitimi)	
Eğitim Semineri	2

1.2- Yayınlarla İlgili Faaliyet Bilgileri

Yayın Türü	Sayı (Adet)
Uluslararası Makale	50
Ulusal Makale	34
Uluslararası Bildiri	48
Ulusal Bildiri	4
Kitap	
Kitap Bölümü	2

1.3- Mezun Sayısı (Kişi)

Fakülte / Yüksekokul / MYO	2014-2015	2015-2016	2016-2017	2014-2018	2018-2019	2019-2020	2020-2021	2021-2022	2022-2023
Tıp Fakültesi	44	49	37	79	76				
Diş Hekimliği Fakültesi				33	40				
Sağlık Bilimleri Fakültesi	147	133	153	214	181				
Erbaa Sağlık YO	30	35	46	26	21				
Erbaa SHMYO	32	37	75	85	120				
Erbaa SHMYO (iÖ)	40	48	30	41	27				
Turhal SHMYO	87	125	137	87	116				
Turhal SHMYO (iÖ)	81	133	80	69	68				
Fen-Edebiyat Fakültesi	320	250	230	271	255				
Fen-Edebiyat Fakültesi (iÖ)	234	182	198	172	180				
Ziraat Fakültesi	216	192	174	135	114				
İlahiyat Fakültesi		102	82	90	225				
İlahiyat Fakültesi (iÖ)			54	77	188				
Mühendislik ve Doğa Bilimleri Fakültesi	160	216	240	258	242	455	501	257	191
Toplam	5.210	5.111	5.090	5.501	5.597				

1.4- Üniversiteler Arasında Yapılan İkili Anlaşmalar

1.4.1- Yurtiçi Üniversiteler Arası Yapılan İkili Anlaşmalar

Yurtiçi Üniversiteler Arası Yapılan İkili Anlaşmalar –	
Üniversite Adı	Anlaşmanın İçeriği

1.4.2- Yurt Dışı Üniversiteler Arasında Yapılan İkili Anlaşmalar

Erasmus Değişim Programı						
Sıra No	Ülke	Şehir	Üniversite Adı	Fakülte	Bölüm	Anlaşmanın Süresi
1						
2						
..						
..						

Mevlana Değişim Programı						
Sıra No	Ülke	Şehir	Üniversite Adı	Fakülte	Bölüm	Anlaşmanın Süresi
1						
2						
..						
..						

1.5- Proje Bilgilerimiz

1.5.1- Bilimsel Araştırma Projeleri

Projeler	Önceki Yılandan(2022) Devreden Proje(A)		Yıl içinde(2023) eklenen Proje(B)		Toplam (A+B)		2023 Yılı İçinde Tamamlanan Proje		2024 Yılına Devreden Proje	
	Sayı (adet)	Bütçe (TL)	Sayı (adet)	Bütçe (TL)	Sayı (adet)	Bütçe (TL)	Sayı (adet)	Bütçe (TL)	Sayı (adet)	Bütçe (TL)
Bilimsel Araştırma Projeleri (BAP)	19	627.816,01	5	834.628,67	24	1.396.444,68	11	244.370,07	15	1.244.953,56
Tübitak	2	59.990,00	6	4.186.997,00	7	4.246.987,00			3	1.119.987,00
Kalkınma Bakanlığı (mülga)										
San-Tez										
DOKAP										
AB Projesi			1	1.107.000,00	1	1.107.000,00				
KOSGEB	1	415.000,00								
.....										
Toplam	22	1.102.806,01	12	6.128.625,67	32	6.750.431,68	11	244.370,07	18	2.364.940,56

2023 Yılı BAP Proje Türleri			
Sıra No	Proje Türleri	Sayı	Bütçe (TL)
1	Bilimsel Araştırma Projeleri	2	693.016,94
2	Başlangıç Programı Projeleri		
3	Lisansüstü Tezleri Destekleme Programı Projeleri	5	185.464,67
4	Tamamlayıcı Destek Projeleri Programı		
5	Eğitim Öğretim Araştırma Alt Yapısını Destekleme ve Geliştirme Program Projeleri	1	649.164,00
6	Öğrenci Projeleri		
7	Bilimsel ve Sanatsal Etkinliklere Katılım Destekleme Program Projeleri		
8	Yurt Dışı Akademik Gelişim ve Bilimsel Ziyaret Destek Program Projeleri		
9	Bilimsel Etkinlik Düzenleme Destekleme Programı Projeleri		
10	Bilimsel Yayın Yapan Öğretim Üyelerine Donanım Desteği Program Projeleri		
11	Mülkiyet Hakları ve Patent Destek Projeleri		
12	Öğretim Üyelerimizin Yabancı Dil Eğitimi Projeleri		
13	Üniversite Uluslararası Derecelendirme Sistemlerindeki Yerinin Geliştirilmesi Projeleri		
14		
15		
	Toplam	8	1.527.645,61

2023 Yılı BAP Projeleri					
Sıra No	Proje No	Proje Adı	Bütçe (TL)	Proje Yürütücü	Proje Türü
1	2023/25	Mikrobiyal Nanopartikül üretimi ve Karakterizasyonu	39.786,13	Dr.Öğr.Üyesi Mehmet TOKATLI	Lisansüstü Tezleri Destekleme Programı Projeleri
2	2023/27	Uygulama Lab. Altyapısının iyileştirilmesi	649.164,00	Dr.Öğr.Üyesi Ali CİNGÖZ	Eğitim Öğretim Araştırma Alt Yapısının Destekleme ve Geliştirme Programı Projeleri
3	2023/51	Probiyotik Starter Kültür Kullanımı ve Sofralık Zeytin Üretimi	39.888,54	Prof.Dr. Şeniz KARABIYIKLI	Lisansüstü Tezleri Destekleme Programı Projeleri
4	2023/79	Fesleğen Tohumlarından Protein İzolatı ve Biyoaktif Peptit Üretiminin Optimizasyonu ve Biyoaktif Peptitlerin Enkapsülizasyonu	26.230,00	Doç.Dr.Hilal İŞLEROĞLU	Lisansüstü Tezleri Destekleme Programı Projeleri
5	2023/87	Havuz Posasından Mikrokristalin Selüloz Ekstraksiyonu ve Mikrokristalin Selüloz ile Farklı diyet Lifi	50.000,00	Prof.Dr. Aslıhan DEMİRDÖVEN	Lisansüstü Tezleri Destekleme Programı Projeleri

		Kaynakları içeren Antidiyabetik Medikal Gıda Üretimi			
6	2023/36	Tokat ve Çevre İllerdeki Tarihi yapıların Çevresel Etkiler Altındaki Dinamik Davranışın Hasarsız Dneysel Yöntemlerle İncelenebilmesi için Altyapının Güçlendirilmesi.	463.560,04	Dr.Öğr.Üyesi Şahin SÖZEN	Eğitim Öğretim Araştırma Alt Yapısının Destekleme ve Geliştirme Programı Projeleri
7	2023/68	Yapı ve Ulaştırma Laboratuvarının Alt Yapısının Geliştirilmesi.	229.456,90	Dr.Öğr.Üyesi Şinasi BİNGÖL	Eğitim Öğretim Araştırma Alt Yapısının Destekleme ve Geliştirme Programı Projeleri
Toplam			1.498.085,61		

2023 Yılı Kalkınma Bakanlığı (mülga) Projeleri							
Sıra No	Proje No	Proje Adı	Proje Yürütücü	Proje Başlama-Bitme Tarihi	Bütçe(TL)	Harcama (TL)	Kalan Bütçe(TL)
1							
2							
Toplam							

2023 Yılı TÜBİTAK Projeleri							
Sıra No	Proje No	Proje Adı	Proje Yürütücü	Proje Başlama-Bitme Tarihi	Bütçe(TL)	Harcama (TL)	Kalan Bütçe(TL)
1	123O081	Havuz Posasından Mikrokristalin Selüloz Üretimi ve Karakterizasyonu	Arş.Gör.Hilal MERAL	01.04.2023 01.04.2024	60.000	51.400,00	9.600,00
2							
Toplam							

Not: tablolar excel de hazırlanacak

2023 Yılı SAN-TEZ Projeleri							
Sıra No	Proje No	Proje Adı	Proje Yürütücü	Proje Başlama-Bitme Tarihi	Bütçe(TL)	Harcama (TL)	Kalan Bütçe(TL)
1							
2							
Toplam							

2023 Yılı Avrupa Birliği (AB) Projeleri									
Sıra No	Proje No	Proje Adı	Proje Yürütücü	Proje Yürütücü Akademisyen	Proje Başlama-Bitme Tarihi	Toplam Bütçe (Euro)	Türkiye Bütçesi (Euro)	Türkiye Tarafından Harcanana (euro)	Kalan Türkiye Bütçesi (Euro)
1									
2									
..									
..									
Toplam									

2023 Yılı DOKAP –OKA- İl Özel İdaresi vb. Kurum Projeleri							
Sıra No	Proje No	Proje Adı	Proje Yürütücü	Proje Başlama-Bitme Tarihi	Bütçe(TL)	Harcama (TL)	Kalan Bütçe(TL)
1							
2							
..							
..							
Toplam							

1.5.2- Yatırım Projeleri

1.5.2.1- Sektörler İtibarıyla Yatırım Uygulama Durumu

Sektör	Proje Sayısı	Proje Bedeli (TL)	Program Yılı Ödeneği (TL)	Eklene (TL)	Düşülen (TL)	Toplam Serbest Ödenek (TL)	Harcama (TL)	Nakti Gerçekleşme Yüzdesi (%)
Eğitim-Yüksek Öğretim								
Sağlık								
Beden Eğitimi ve Spor								

1.5.2.2- Yatırım Projelerinin Gerçekleşme Durumu

Proje No	
Sektörü	
Proje Adı ve Özellikleri	
Proje Yeri	
Proje Başlama ve Bitiş Tarihi	

Proje Bedeli	2023 Yılı Ödeneği	Revize Ödenek		Harcama	Dönem Nakti Gerçekleşme Oranı (%)	Kümülatif Harcama
		Eklene Ödenek	Toplam Ödenek			

Açıklama:

IV-KURUMSAL KABİLİYET VE KAPASİTENİN DEĞERLENDİRİLMESİ

A-Üstünlükler

1.	Uyumlu, çalışkan, genç ve dinamik bir akademik kadronun olması
2.	Sonuçları uluslararası saygın dergilerde yayınlanan, nitelikli araştırmaların yapılması
3.	Bölgede Ar-Ge çalışmaları talebinde olan işletmelerin ve bölümümüzde bu çalışmaları yürütecek akademik personelin bulunması
4.	Projelerle oluşturulmuş laboratuvar alt-yapısı
5.	Sanayi destekli yürütülen ve yürütülmüş projeler
6.	Bölümlerimizin özel sektör ve kamuda fazla istihdam yaratan bir meslek olması

7	AB hareketlilik ve Hibe projelerini yürütecek tecrübeli kadroya sahip akademik personelin olması
8	Fakültemizin bazı bölümlerinde lisansüstü eğitimin olması
9	Üniversitemiz birimlerine oranla öğrencilerimizin daha yüksek puanlar alarak Fakültemize gelmeleri.
10	Yurtdışı tecrübesi olan öğretim elemanlarının bulunması.
11	İyi düzeyde öğretim elemanı-öğrenci ilişkisi
12	Ofis, sınıf ve laboratuvarlarımızın fiziki alt yapısının artması.
13	Çağdaş donanım, yazılım ve bilgi birikimi ile eğitim veriyor olmamız

B- Zayıflıklar

1.	Yeni açılan bazı bölümlerde Öğretim üyesi ve özellikle araştırma görevlisi kadrolarında öğretim elemanı sayısının yetersizliğinin bir kısmı devam etmektedir.
2.	Öğretim elemanı sayısının bölüm bilim dalları bakımından eşit sayısal dağılım göstermemesi
3.	Fakültemizin mali kaynaklarının ve üniversite dışı proje kaynağının yetersiz olması.
4	Teknolojinin yaygınlaşmasına yönelik, pilot ölçekte üretim ve imalat atölyelerinin olmaması
5	Gıda Mühendisliği, Harita Mühendisliği ve Makine Mühendisliği bölümlerinin 2023 yılı öğrenci kontenjanlarının tam dolmaması.

C- Deęerlendirme

Fakültemiz tanınırlılıęının arttırılması için gerekli tanıtım faaliyetleri ve bilimsel toplantılar (Çalıřtay, Seminer, Kongre) düzenlenmeye devam edilmektedir.

V-ÖNERİ VE TEDBİRLER

1- Fakültemiz 2009 yılında kurulmasına raęmen lisans düzeyindeki öğrenci sayımız 1774 çıkmıřtır. Artan derslik, laboratuvar ve büro ihtiyaçlarının karřılanması konusunda yeni çalıřmalar devam etmektedir.

2- Fakültemiz öğretim elemanlarının proje kültürlerinin geliştirilmesine yönelik eğitim çalıřmaları ve bilgilendirme toplantıları belirli aralıklarla yapılmaktadır.

3- Lisansüstü eğitim Fakültemiz için büyük öneme sahiptir. Bu çerçevede hızla ihtiyaç duyulan akademik personelin tamamlanması gerekmektedir. Fakültemiz dıřında iki bölümümüz Bölgedeki dięer Üniversitelerle ortak lisansüstü eğitime devam etmektedir.

4- Öğrencilerimizin proje deneyimlerini arttırmak için fakültemizde her yıl mayıs ayı içerisinde proje günü etkinlięi düzenlenmektedir.

5- Fakültemiz akademik personel sayısının arttırılması için gerekli kadro talepleri Rektörlük makamına zamanında bildirilmiřtir. Yapılan kadro ilanlarının duyurulması için bütün iletişim olanakları kullanılmaya çalıřılmaktadır.

6- Fakültemiz İnřaat, Makine, Elektrik-Elektronik Mühendislięi bölümleri için uygulama laboratuvarı yapılması için çalıřmalar sürdürölmektedir.

7- Fakültemiz binasında bulunan öğrenci kantini ve sosyal alanların derslik ve laboratuvarlardaki çalıřmayı engellemeyecek şekilde bina dıřına alınması planlanmaktadır.

YENİ

EK 1: Harcama Yetkilisinin İç Kontrol Güvence Beyanı

İÇ KONTROL GÜVENCE BEYANI [1]

Harcama yetkilisi olarak görev ve yetkilerim çerçevesinde;

Harcama birimimizce gerçekleştirilen iş ve işlemlerin idarenin amaç ve hedeflerine, iyi malî yönetim ilkelerine, kontrol düzenlemelerine ve mevzuata uygun bir şekilde gerçekleştirildiğini, birimimize bütçe ile tahsis edilmiş kaynakların planlanmış amaçlar doğrultusunda etkili, ekonomik ve verimli bir şekilde kullanıldığını, birimimizde iç kontrol sisteminin yeterli ve makul güvenceyi sağladığını bildiririm.

Bu güvence, harcama yetkilisi olarak sahip olduğum bilgi ve değerlendirmeler, yönetim bilgi sistemleri, iç kontrol sistemi değerlendirme raporları, izleme ve değerlendirme raporları ile denetim raporlarına dayanmaktadır. [2]

Bu raporda yer alan bilgilerin güvenilir, tam ve doğru olduğunu beyan ederim. [3]
(TOKAT - 08.01.2024)

Prof. Dr. Tekin SUSAM
Mühendislik ve Mimarlık Fakültesi
D e k a n ı

[1] Harcama yetkilileri tarafından imzalanan iç kontrol güvence beyanı birim faaliyet raporlarına eklenir. [2] Yıl içerisinde harcama yetkilisi değişmişse “benden önceki harcama yetkilisi/yetkililerinden almış olduğum bilgiler” ibaresi de eklenir. [3] Harcama yetkilisinin herhangi bir çekincesi varsa bunlar liste olarak bu beyana eklenir ve beyanın bu çekincelerle birlikte dikkate alınması gerektiği belirtilir.

